

臺中市石岡區防災地圖

防災資訊表

災害通報單位

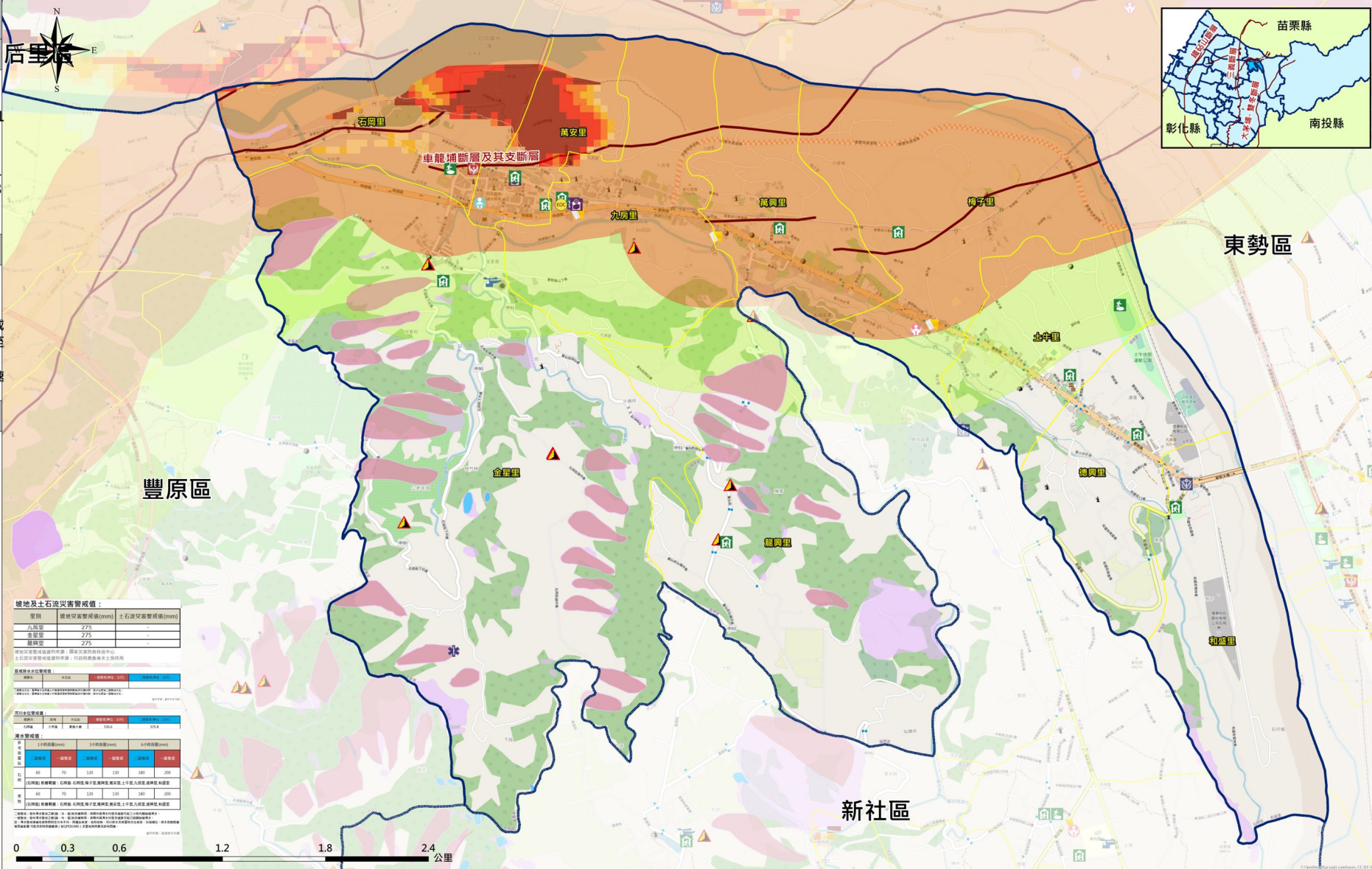
- 臺中市政府災害應變中心
電話：04-23811119#567
- 石岡區災害應變中心 電話：04-25722511
- 1999臺中市民一碼通 電話：1999
- 【警察單位】
- 東勢分局石岡分駐所 電話：04 25722781
- 東勢分局土牛派出所 電話：04 25817493
- 【消防單位】
- 石岡分隊 電話：04-25724505

避難原則

- 地震：前往開放空間或公園疏散為原則。
- 風水災：就地避難或重直避難為原則；低窪地區宜預先 疏散撤離前往避難收容處所。
- 土石流：當鄰近之土石流潛勢溪流發布黃色警戒時，宜進行避難勸告；紅色警戒時，強制疏散至避難收容處所。
- 海嘯：當發布海嘯警報時，臨海區域民眾應盡速往內陸高處疏散。

緊急聯絡人

- 九房里里長 張鴻斌 電話：(04)25721889；手機：0932516065
- 土牛里里長 管德財 電話：(04)25815327；手機：0919680751
- 石岡里里長 陸永晟 電話：(04)25721730；手機：0986776668
- 和盛里里長 何賴財桂 電話：(04)25815868；手機：0932533612
- 金星里里長 李淑惠 電話：(04)25721523；手機：0916796972
- 梅子里里長 郭光勇 電話：(04)25817571；手機：093773522
- 萬安里里長 林子晏 電話：(04)25724097；手機：0921614221
- 萬興里里長 羅益洲 電話：(04)25820310；手機：0958712256
- 德興里里長 劉紀雄 電話：(04)25816909；手機：0910454779
- 龍興里里長 黃清標 電話：(04)25815460；手機：0912087880



坡地及土石流災害警戒值：

里別	緩坡災害警戒值(mm)	土石流災害警戒值(mm)
九房里	275	-
金星里	275	-
龍興里	275	-

坡地災害警戒值標準 國家災害防救科技中心
土石流災害警戒值標準 行政院農業委員會

區域洪水警戒標準

區域	警戒標準	警戒標準	警戒標準
第一類	100	100	100
第二類	150	150	150
第三類	200	200	200

「第一類」指第一類(第一類)及第二類(第一類)區域
「第二類」指第二類(第一類)及第三類(第一類)區域
「第三類」指第三類(第一類)及第四類(第一類)區域

潛水警戒標準

潛水	土石流潛勢		土石流潛勢	
	警戒標準	警戒標準	警戒標準	警戒標準
第一類	60	70	100	100
第二類	60	70	100	100
第三類	60	70	100	100

「第一類」指第一類(第一類)及第二類(第一類)區域
「第二類」指第二類(第一類)及第三類(第一類)區域
「第三類」指第三類(第一類)及第四類(第一類)區域

「第一類」指第一類(第一類)及第二類(第一類)區域
「第二類」指第二類(第一類)及第三類(第一類)區域
「第三類」指第三類(第一類)及第四類(第一類)區域

「第一類」指第一類(第一類)及第二類(第一類)區域
「第二類」指第二類(第一類)及第三類(第一類)區域
「第三類」指第三類(第一類)及第四類(第一類)區域

「第一類」指第一類(第一類)及第二類(第一類)區域
「第二類」指第二類(第一類)及第三類(第一類)區域
「第三類」指第三類(第一類)及第四類(第一類)區域

「第一類」指第一類(第一類)及第二類(第一類)區域
「第二類」指第二類(第一類)及第三類(第一類)區域
「第三類」指第三類(第一類)及第四類(第一類)區域

「第一類」指第一類(第一類)及第二類(第一類)區域
「第二類」指第二類(第一類)及第三類(第一類)區域
「第三類」指第三類(第一類)及第四類(第一類)區域

「第一類」指第一類(第一類)及第二類(第一類)區域
「第二類」指第二類(第一類)及第三類(第一類)區域
「第三類」指第三類(第一類)及第四類(第一類)區域

「第一類」指第一類(第一類)及第二類(第一類)區域
「第二類」指第二類(第一類)及第三類(第一類)區域
「第三類」指第三類(第一類)及第四類(第一類)區域

「第一類」指第一類(第一類)及第二類(第一類)區域
「第二類」指第二類(第一類)及第三類(第一類)區域
「第三類」指第三類(第一類)及第四類(第一類)區域

「第一類」指第一類(第一類)及第二類(第一類)區域
「第二類」指第二類(第一類)及第三類(第一類)區域
「第三類」指第三類(第一類)及第四類(第一類)區域

「第一類」指第一類(第一類)及第二類(第一類)區域
「第二類」指第二類(第一類)及第三類(第一類)區域
「第三類」指第三類(第一類)及第四類(第一類)區域

防災

- 重點監控橋梁
- 重點監控路段
- 歷史淹水災害位置
- 歷史坡地災害位置
- 淹水潛勢(m)
 - 0.3-0.5
 - 0.5-1
 - 1-2
 - 2-3
 - >3
- 土壤液化潛勢等級
 - 低潛勢
 - 中潛勢
 - 高潛勢
 - 海嘯溢淹區域
 - 海嘯溢淹範圍500公尺
- 土石流潛勢溪流
 - 低
 - 中
 - 高
- 活動斷層帶
 - 潛勢溪流影響範圍
 - 距斷層500公尺
 - 距斷層1公里

設施

- 社福機構(身障)
- 社福機構(老人)
- 社福機構(兒少)
- 社福機構(護理之家)
- 聚落
- 災害應變中心
- 室外避難收容處所
- 室內避難收容處所
- 民生物資儲備處所
- 民生物資開口契約
- 醫療單位
- 警察單位
- 消防單位
- 直昇機停機處

圖例